

lower urinary tract (LUT) reconstruction with bladder augmentation. Natural pregnancy is possible. Although the number of pregnant women after bladder augmentation surgery is increasing, there is sparse published information about this topic. We analyze 4 cases in our paper retrospectively from diverse points of view – urologists', nephrologists', gynecologists' and neonatologists'. The patients after LUT reconstruction require continuous follow-up care. Possible complications in pregnancy (e.g. preeclampsia, urinary tract infections, upper urinary tract obstruction, etc.) must be resolved immediately. Interdisciplinary cooperation for successful outcome of pregnancy is necessary. Pregnancy after LUT reconstruction does not appear to have a major effect on permanent impairment of renal functions and it does not lead to negative changes in the function of reconstructed LUT. The incidence of congenital developmental defects in babies of these pregnant women after LUT reconstruction is not higher compared to those of otherwise healthy pregnant women.

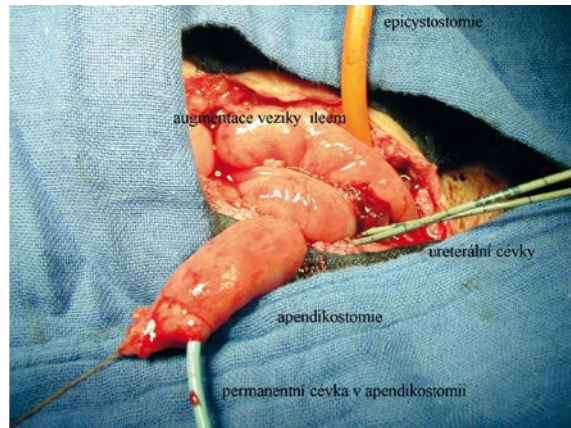
KEY WORDS

Bladder augmentation, pregnancy, complications.

.....

ÚVOD

Těhotenství u žen po rekonstrukci měchýře augmentací stěvním segmentem, obvykle spojené se založením suchého cévkovacího stomatu dle Mitrofanoffa nebo Montiho, mění anatomické poměry v oblasti dutiny břišní (Obr. 1). V 80.–90. letech 20. století vzrostl počet indikací k těmto operacím u dívek v raném dětství pro malokapacitní měchýř z různých příčin (primární komplexní vrozené vady DMC, nebo sekundární neurogenní měchýř). V současnosti je u takto operovaných stále častější událostí gravidita. Je to důsledek vyššího procenta úspěšně provedených rekonstrukcí u dívek narozených s komplexními urogenitálními anomáliemi. Ty se pak vyvíjejí v dobře sociálně a zdravotně přizpůsobené mladé dospělé



Obr. 1. Operační pohled na augmentovaný močový měchýř se založenou apendikostomií: ileom augmentovaná vezika derivovaná epicystostomií, apendikostomie se zavedeným permanentním katétrem, ureterální cévky vyvedeny stěnou veziky jako derivace močovodů

Fig. 1. Operative view of the augmented bladder with appendicostomy having been created: ileal augmented bladder derived by epicystostomy; appendicostomy with an inserted indwelling catheter; ureteric catheters passed through the bladder wall as derivation of the ureters



Obr. 2. Pohled na břišní stěnu nemocné po augmentaci měchýře: jizva po střední dolní laparotomii, založená apendikostomie v pupku se zavedenou cévkou

Fig. 2. View of the patient's abdominal wall after bladder augmentation: a scar after an inferior median laparotomy; appendicostomy created at the umbilicus with a catheter in place

ženy a dnes jsou ve fertilním věku (Obr. 2). O plodnosti těchto pacientek, funkčních a anatomických důsledcích těhotenství, nebo způsobu přístupu k vedení porodu je jen málo literárních informací, s malými soubory. Cílem našeho sdělení byl rozbor průběhu